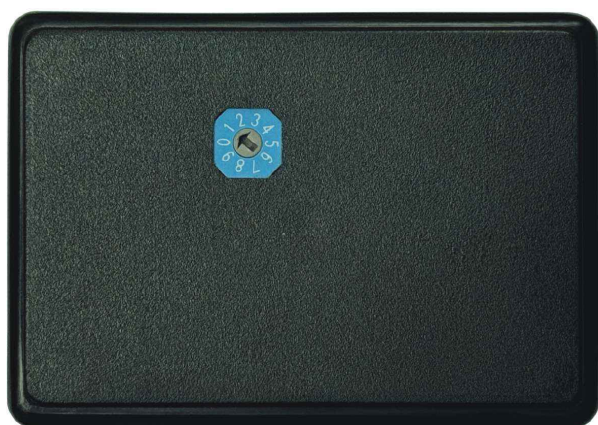


Ovladač chodby F46 umožňuje efekt vyplňování světla (rozkládání) podél připojeného digitálního LED pásu. K dispozici je řada animačních efektů pro zapínání a vypínání osvětlení. Ovladač je kompatibilní s monostabilními (momentárními) tlačítky, bistabilními (standardními) spínači a reflexními pohybovými senzory (např. typ FS1), které slouží k detekci osoby procházející chodbou. Přítomnost osoby spouští animaci, která se odehrává podle zvoleného efektu. Animace se po určité době "složí". Zařízení lze navíc ovládat dálkovým ovladačem nebo přes Wi-Fi most R240. Dalším rozlišovacím rysem zařízení je možnost aktivovat dynamické efekty na již rozložené světelné linii.

Typ pásu	Maximální počet pixelů	Maximální délka pásu [m]		
		60d/m 24V	60d/m 12V	30d/m 12V
RGB	1000	100	50	100
RGBW SK6812	700	70	35	70
RGBW TM1814	700	70	35	70
CCT WS2811	1000	100	50	100
CCT TM1814	700	70	35	70
MONO	1000	100	50	100
RGB+CCT WS2805	600	60	30	60
RGB+CCT WS2811	500	50	25	50



Konfigurace pro RGB, RGBW SK 6812, RGBW TM 1814, RGB+CCT pásky

Krok 1: Výběr LED pásku Před zahájením konfigurace použijte šroubovák k nastavení spínače umístěného na spodní straně ovladače na požadovaný typ LED pásku:

0. RGB+CCT WS2811 TYP 2
1. RGB
2. RGBW SK
3. RGBW TM
4. CCT WS
5. CCT TM
6. MONO
7. RGB+CCT WS2805 TYP 1

Krok 2: Spárování dálkového ovladače s ovladačem (povinné)

Každému ovladači lze přiřadit konkrétní dálkové ovládání a specifickou zónu (obr. 1, tlačítka 5.). Pokud se to nestane, ovladač na dálkové ovládání nereaguje. K tomu postupujte podle těchto kroků:

- Připojení digitálních LED diod k ovladači
- Zapněte napájení ovladače a do 2 sekund po zapnutí krátce stiskněte "M" a poté "I" na jednom vybraném zónovém spínači (5.). LEDky by měly blikat.

Ovladač lze také konfigurovat pomocí Wi-Fi mostu R240 tak, že jej spárujete se zónou, poté v menu "Upravit zónu" vyberete "Konfiguraci ovladače" a upravíte parametry v okně. Pokud se používá jak ovladač, tak most, musí být ovladač spárován s mostem. Vzdálené párování najdete v menu Nastavení (ikona ozubeného kola v pravém horním rohu).

Krok 3: Konfigurační režim

- Pro zadání nastavení stiskněte a držte tlačítko "M" po dobu 8 sekund.

Krok 4: Pořadí barev

- Po vstupu do konfiguračního režimu by se měly rozsvítit LED diody na začátku LED pásku. Nyní použijte tlačítka "S+" a "S-", abyste zajistili, že první tři LED diody se rozsvítí postupně v následujících barvách: červená, zelená, modrá.
- Stiskněte tlačítko "M" pro přechod na další krok.

Krok 5: Nastavení délky LED pásku

- Pro nastavení správné délky LED pásku použijte tlačítka "S+" a "S-" a vyplníte LED pás osvětlenými částmi, dokud blikající část nedosáhne konce pásu.

- Pro urychlení tohoto procesu můžete použít tlačítka "I" a "O" na DRUHÉM zónovém spínači. V tomto případě rozsvítíte najednou 10 sekci místo jedné.

- Jakmile je délka připojeného proužku nastavena, stiskněte "M" na dálkovém ovladači a animace se začne zobrazovat.

Krok 6: Nastavení rychlosti animace

- Po dokončení předchozích kroků můžete nastavit rychlost animace. Použijte tlačítka "S+" a "S-" na prvním přepínání zón pro zvýšení nebo snížení rychlosti zobrazené animace. Přejděte na další krok stisknutím "M".

Krok 7: Výběr typu připojeného tlačítka

- Po dokončení předchozích konfiguračních kroků bude první část LED pásku blikat střídavě.
- Pokud blikají sousední sekce, je vybráno monostabilní (momentální) tlačítko. Pokud jsou blikající sekce odděleny, je zvoleno bistabilní (standardní tlačítko). Změňte výběr pomocí tlačítek "S+" a "S-".
- Přejděte na další krok stisknutím "M".

Krok 7: Nastavení času vyblednutí světla po spuštění pomocí pohybového senzoru

- Zvolit čas, po kterém by měly LED diody vyblednout při spuštění pohybovým senzorem. Počet sekci rozsvícených na začátku LED pásku vynásobený deseti se rovná počtu sekund, než efekt vybledne (například 1 sekce znamená 10 sekund a 3 sekce 30 sekund). Počet těchto částí upravte pomocí tlačítek "S+" a "S-".

- Stiskněte "M" pro ukončení konfigurace.

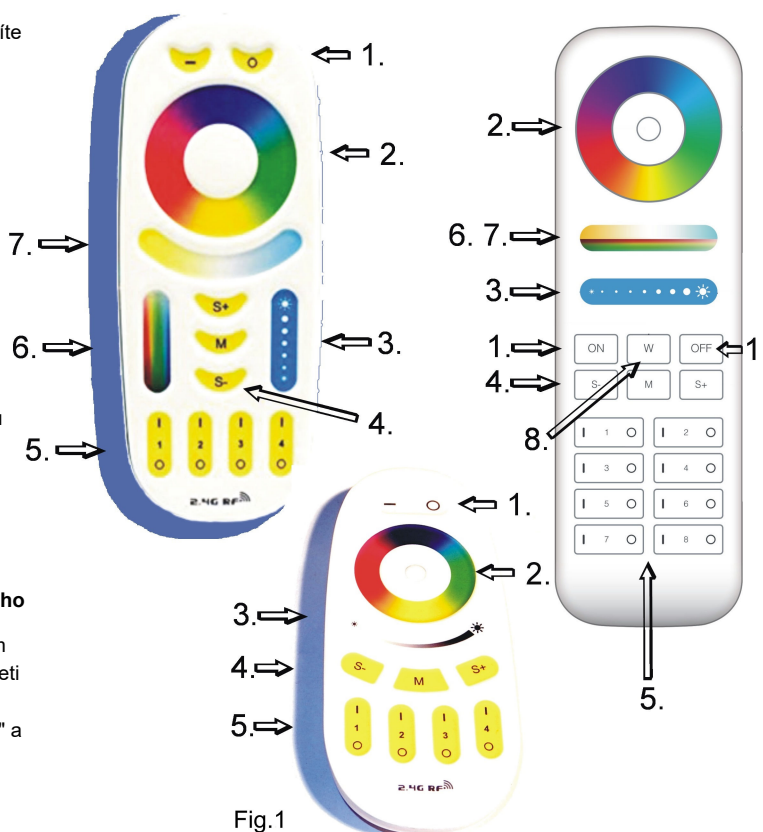


Fig.1

UPOZORNĚNÍ: Při provozu s bistabilním spínačem (standardní dvupolohový spínač) není možné zapínat a vypínat osvětlení pomocí dálkového ovládání a Wi-Fi mostu **PODPOROVANÉ DÁLKOVÉ OVLÁDÁNÍ:** Mi-Light / MIBOXER FUT089, FUT092, FUT096, C5 B3, T3, B4, T4, K1, FUT007, T1

Konfigurace pro CCT WS2811, CCT TM1814, MONO pásy

Krok 1: Výběr LED pásu Před zahájením konfigurace použijte šroubovák k nastavení spínače umístěného na spodní straně ovladače na požadovaný typ LED pásu:

0. RGB+CCT WS2811 TYP 2
1. RGB
2. RGBW SK
3. RGBW TM
4. CCT WS
5. CCT TM
6. MONO
7. RGB+CCT WS2805 TYP 1

Krok 2: Spárování dálkového ovladače s ovladačem (povinné)

Každému ovladači lze přiřadit konkrétní dálkové ovládání a specifickou zónu (obr. 1, tlačítka 5.). Pokud se to nestane, ovladač na dálkové ovládání nereaguje. K tomu postupujte podle těchto kroků:

- Připojení digitálních LED diod k ovladači
- Zapněte napájení ovladače a do 2 sekund po zapnutí krátce stiskněte "M" a poté "I" na jednom vybraném zónovém spínači (5.). LEDky by měly blikat.

Ovladač lze také konfigurovat pomocí Wi-Fi mostu R240 tak, že jej spárujete se zónou, poté v menu "Upravit zónu" vyberete "Konfiguraci ovladače" a upravíte parametry v okně. Pokud se používá jak ovladač, tak most, musí být ovladač spárován s mostem. Vzdálené párování najdete v menu Nastavení (ikona ozubeného kola v pravém horním rohu).

Krok 3 (volitelné): Plynulost animace. POZNÁMKA! Tohle lze udělat jen pro COB MONO strip!

- Ve výchozím nastavení je ovladač nastaven na standardní plynulost animace, ale lze ji zvýšit. Tato změna probíhá pomocí párového dálkového ovladače. Na přepínač zón (5) krátce stiskněte "I" na první zóně PĚTKRÁT, na druhé zóně JEDNOU, na třetí zónu DVAKRÁT, na čtvrté zóně DVAKRÁT. Pixely by se měly rozsvěcovat postupně. Pokud se to nestane, opakovaně stiskněte tlačítko "O"/"VYPNUTO" na hlavním přepínači (1), dokud se pixely nebudou pohybovat postupně. Pro uložení změn počkejte 3 sekundy a odpojte ovladač od napájení.

Pro obrácení procesu (snížení plynulosti animace) na přepínač zón (5) krátce stiskněte "I" na první zóně PĚTKRÁT, na druhou zónu TŘIKRÁT, na třetí zónu DVAKRÁT, na čtvrtou zónu DVAKRÁT. LED diody by měly blikat. Pro uložení změn počkejte 3 sekundy a odpojte ovladač od napájení. Jakmile LED dioda na ovladači zhasne, zapněte zpět napájení.

Krok 4: Konfigurační režim

- Pro zadání nastavení stiskněte a držte tlačítko "M" po dobu 8 sekund.

Krok 5: Nastavení délky LED pásu

- Pro nastavení správné délky LED pásu použijte tlačítka "S+" a "S-" a vyplňte LED pás osvětlenými částmi, dokud blikající část nedosáhne konce pásu.

- Pro urychlení tohoto procesu můžete použít tlačítka "I" a "O" na DRUHÉM zónovém spínači. V tomto případě rozsvítíte nejednou 10 sekcí místo jedné.

- Jakmile je délka připojeného proužku nastavena, stiskněte "M" na dálkovém ovladači a animace se začne zobrazovat.

Krok 6: Nastavení rychlosti animace

- Po dokončení předchozích kroků můžete nastavit rychlost animace. Použijte tlačítka "S+" a "S-" na prvním přepínání zón pro zvýšení nebo snížení rychlosti zobrazené animace. Přejděte na další krok stisknutím "M".

Krok 7: Výběr typu připojeného tlačítka

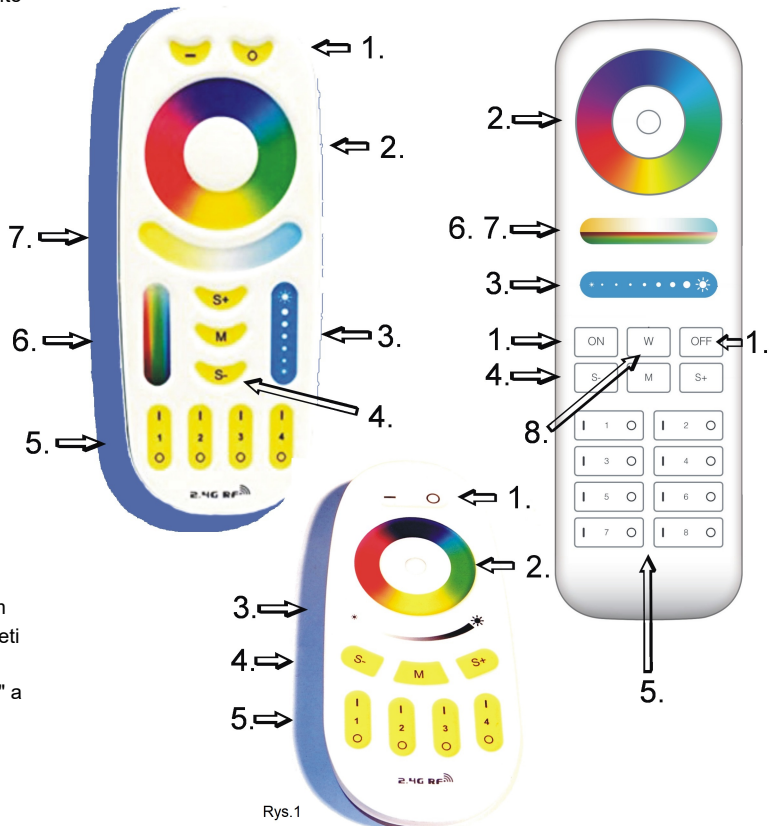
- Po dokončení předchozích konfiguračních kroků bude první část LED pásu blikat střídavě.
- Pokud blikají sousední sekce, je vybráno monostabilní (momentální) tlačítko. Pokud jsou blikající sekce odděleny, je zvoleno bistabilní (standardní tlačítko). Změňte výběr pomocí tlačítek "S+" a "S-".
- Přejděte na další krok stisknutím "M".

Krok 7: Nastavení času vyblednutí světla po spuštění pomocí pohybového senzoru

- Zvolit čas, po kterém by měly LED diody vyblednout při spuštění pohybovým senzorem. Počet sekcí rozsvícených na začátku LED pásu vynásobený deseti se rovná počtu sekund, než efekt vybledne (například 1 sekce znamená 10 sekund a 3 sekce 30 sekund). Počet těchto částí upravte pomocí tlačítek "S+" a "S-".

- Stiskněte "M" pro ukončení konfigurace.

UPOZORNĚNÍ: Při provozu s bistabilním spínačem (standard) dvoupolohový spínač, není možné zapínat a vypínat osvětlení pomocí dálkového ovládání a Wi-Fi mostu



Rys.1

PODPOROVANÉ DÁLKOVÉ OVLADAČE:
Mi-Light / MIBOXER
FUT089, FUT092, FUT096, C5
B3, T3, B4, T4, K1, FUT007, T1

Používám dálkové ovládání.

Hlavní vypínač (1.) umožňuje zapínat a vypínat osvětlení. Pro dosažení bílé barvy stiskněte a držte "-" / "ON" na hlavním vypínači nebo "I" na jakémkoli zónovém spínači (5.) po delší dobu. Nepřetržitě lisování mění bílou barevnou teplotu.

Barevné kolo (2.) se používá k výběru barvy (nebo sady barev), ve které jsou světelné efekty vytvářeny. Některé efekty (např. duha) na barevné kolo nereagují.

Posuvník jasu (3.) upravuje jas.

Tlačítka programu (4.), "S-" a "S+" se používají k výběru požadovaného efektu přehnutí a rozvinutí světelné čáry.

Tlačítko "M" (4.) spustí animaci, když je světelná čára již rozvinutá. Držením tohoto tlačítka déle se animace vypne.

Zónové spínače (5.) se používají k vstupu do řídicího režimu pro vybranou zónu. Návrat z ovládání vybrané zóny do ovládání všech zón se provádí dotykem hlavního spínače (1.).

Posuvník (6.) – upravuje sytost barev.

Posuvník (7.) – mění bílou barevnou teplotu.

Tlačítko (8.) – aktivuje bílou barvu. Další lisování změní teplotu.

Mazání dálkového ovladače z paměti ovladače.

- připojení digitálních LED pásků ke kontroléru
- zapnout napájení ovladače a do 2 sekund po zapnutí krátce stisknout "M" a poté "0" na libovolném zónovém spínači (5.). LEDky by měly blikat.

Mazání všech dálkových ovladačů z paměti ovladače.

- připojení digitálních LED pásků ke kontroléru
- zapnout napájení ovladače a do 2 sekund od zapnutí krátce stisknout "M" a poté "0" / "VYPNUTO" na hlavním spínači (1.). LEDky by měly blikat.

VAROVÁNÍ! Pokud při používání dálkového ovladače omylem stisknete tlačítko pro jinou zónu, než je naprogramovaná v ovladači, ovladač nereaguje. Toto chování je záměrné, protože tak zóny fungují (umožňují nezávislé ovládání více řadičů jedním dálkovým ovladačem). Náhodné stisknutí jiné zóny může naznačovat

a porucha.

Obnova továrních nastavení

Tovární nastavení lze obnovit pomocí spárovaného dálkového ovladače. Na spínači zón (5) krátce stisknete "I" na první zóně PĚTKRÁT, na čtvrté zóně DVAKRÁT.

Červená LED na ovladači by měla zhasnout přibližně na 3 sekundy.

VAROVÁNÍ! Čtyřzónové ovladače mono typů B1, K1, T1 a FUT007 nemají přístup do konfiguračního menu ani změnit efekty.

Spojení ovladače B1 nebo T1 s ovladačem

- Připojte LED pásky k ovladači.
- Zapněte napájení ovladače a do 2 sekund od zapnutí stisknete "I" třikrát na jednom vybraném zónovém spínači (5.).
- LED pásky by měly blikat.

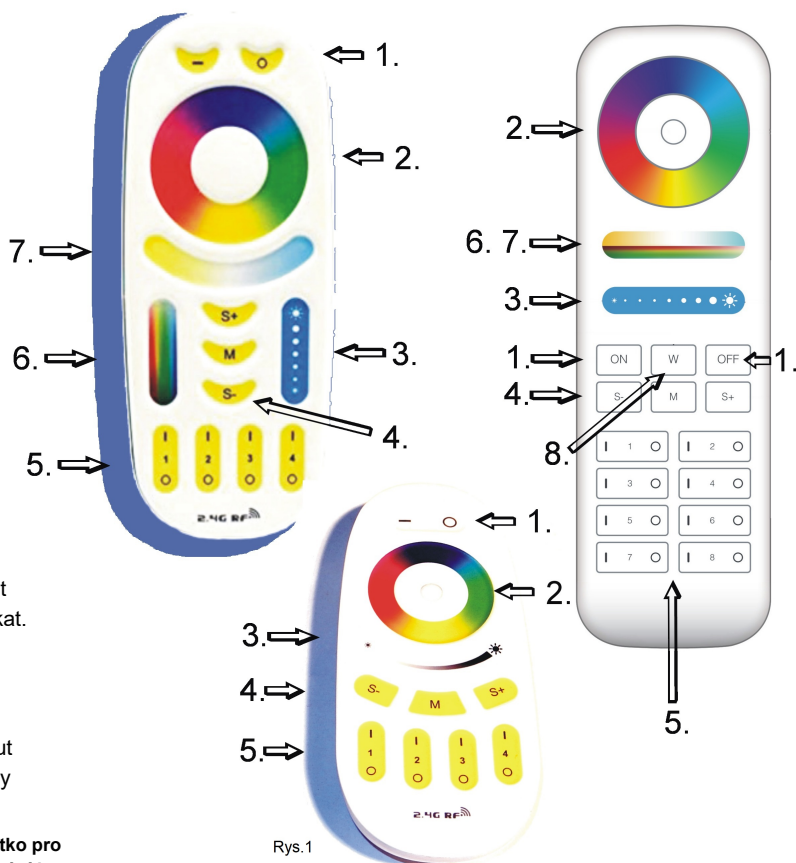
Smazání dálkového ovladače B1 nebo T1 z paměti ovladače

- Připojte LED pásky k ovladači.
- Zapněte napájení ovladače a do 2 sekund od zapnutí stisknete třikrát "0" na libovolném zónovém spínači (5.).
- LED pásky by měly blikat.

Mazání všech ovladačů B1 nebo T1 z paměti ovladače

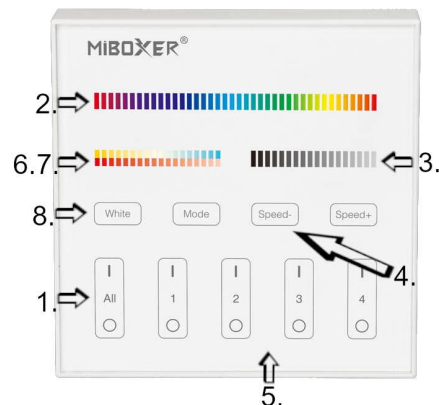
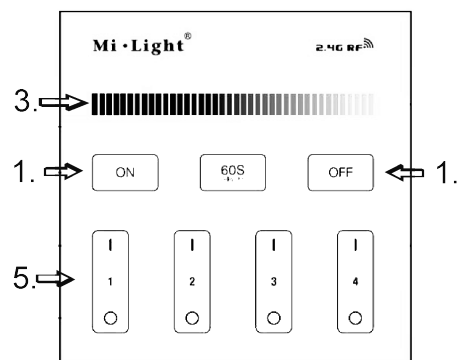
- Připojte LED pásky k ovladači.
- Zapněte napájení ovladače a do 2 sekund po zapnutí stisknete VYPNOUT třikrát.
- LED pásky by měly blikat.

PODPOROVANÉ DÁLKOVÉ OVLADAČE:
Mi-Light / MIBOXER
FUT089, FUT092, FUT096, C5 B3,
T3, B4, T4, K1, FUT007, T1



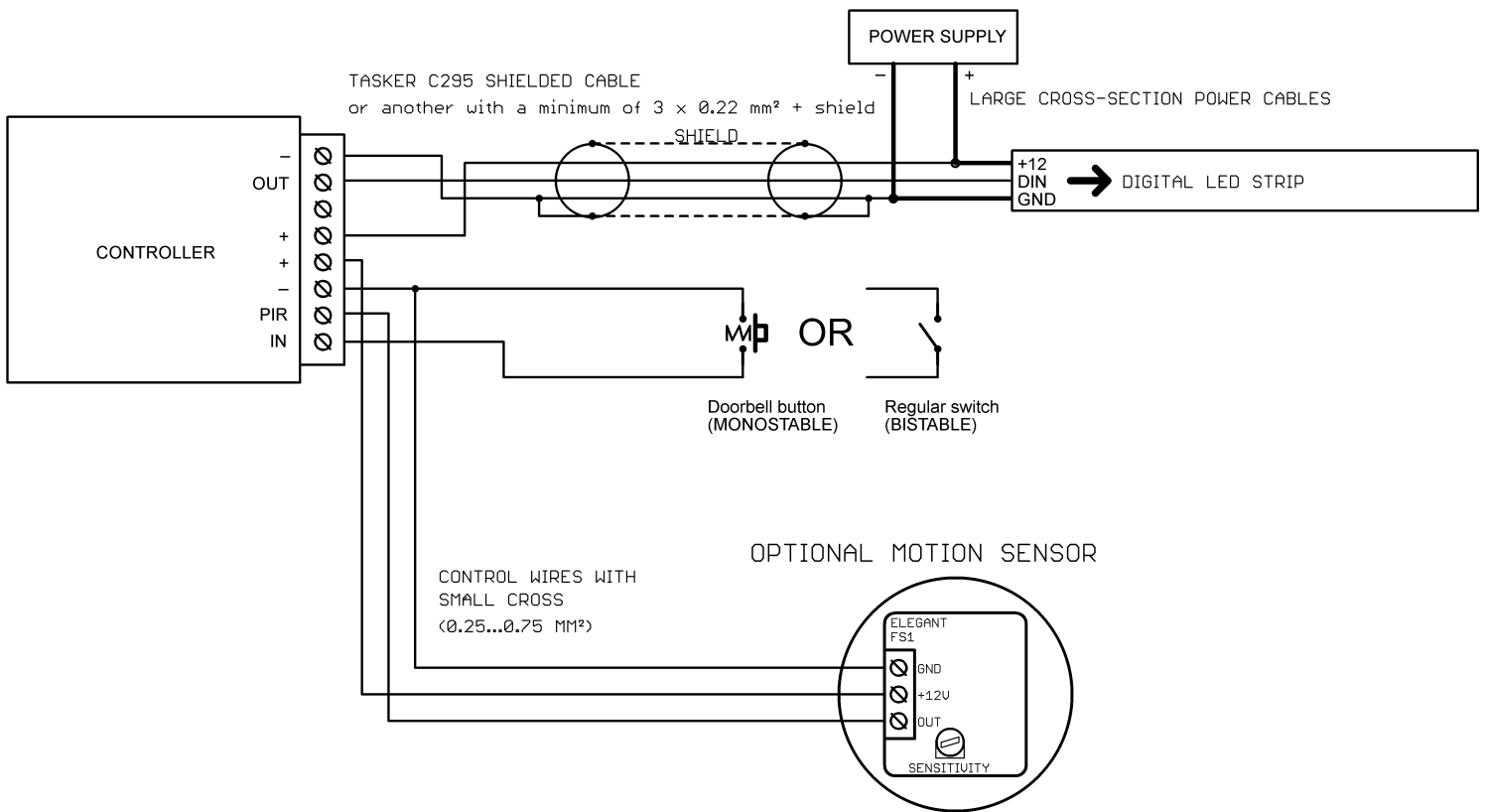
Rys.1

1. Hlavní spínač. Zapne a vypne všechny zóny.
2. Barevný kruh (výběr barev).
3. Posuvník jasu.
4. Programová tlačítka (S+ S-).
5. 4 nebo 8 zónových spínačů.
6. Posuvník sytosti barev.
7. Posuvník bílé barevné teploty.
8. Přepínání bílé barvy.



Schéματα spojení

CONTROLLER POWER SUPPLY FROM A COMMON POWER SUPPLY



CONTROLLER POWER SUPPLY FROM A SEPARATE POWER SUPPLY

